

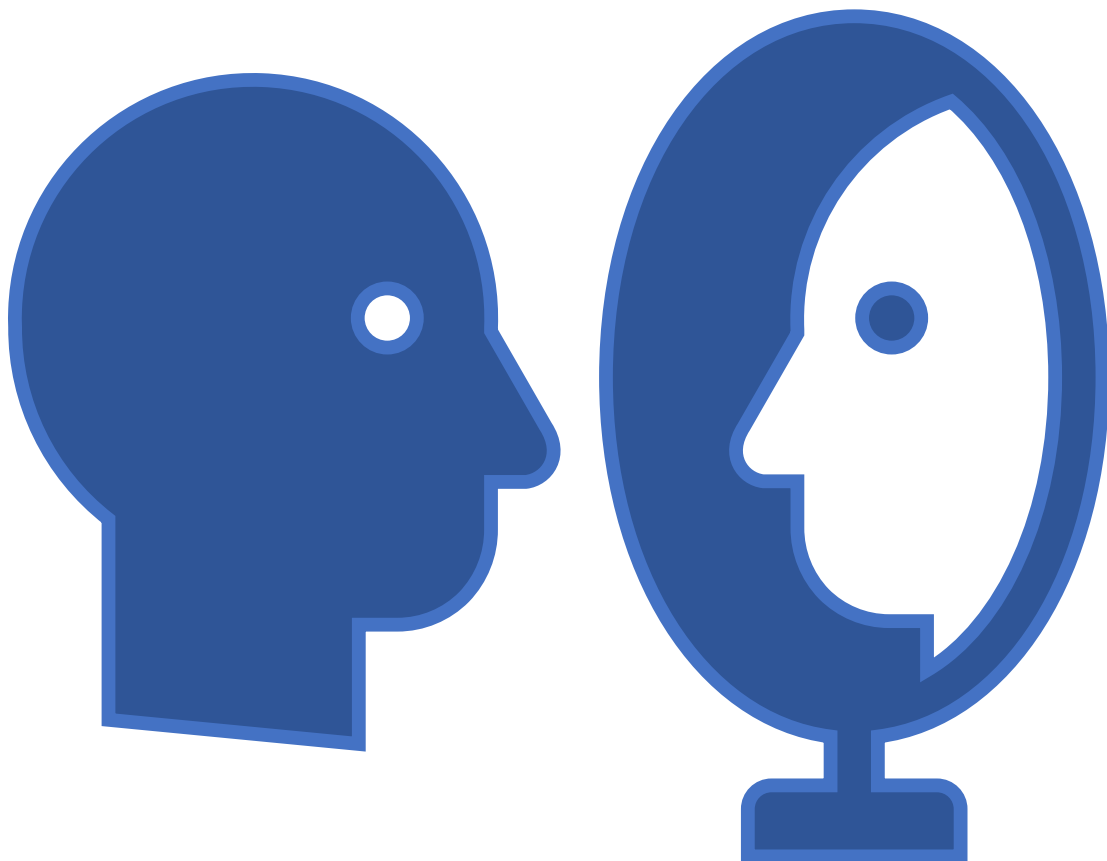


Co-funded by the
Erasmus+ Programme
of the European Union



Zelfevaluatie-instrument

hulpmiddel voor het implementeren van een meer gepersonaliseerde benadering van leren in het Middelbaar Beroepsonderwijs



Project Resultaat 3 van het Erasmus+ Palssen

Gepersonaliseerde benadering van leren, voor studenten met extra ondersteuningsbehoeften

2021-1-NL01-KA220-VET-000025686



Inleiding

Dit document is een van de 4 projectresultaten van het Erasmus+ project Palssen: Gepersonaliseerde benadering van leren voor studenten met speciale behoeften

Dit Zelfevaluatie-instrument is een hulpmiddel om te beoordelen in hoe ver een organisatie is met het implementeren van een meer gepersonaliseerde benadering van leren voor studenten met speciale onderwijsbehoeften. (SEN). **Het bestaat uit een vragenlijst en een verwerkingsinstrument.**

Het Zelfevaluatie Instrument maakt gebruik van het 7S-model van McKinsey met zijn zeven dimensies: Structuur, Strategie, Vaardigheden, Personeel, Stijl, Systemen en Gedeelde waarden. Het model biedt een structuur om de huidige prestaties van de organisatie te beoordelen wanneer een meer gepersonaliseerde benadering van leren wordt geïmplementeerd. Deze nieuwe aanpak vraagt om een nieuwe manier van werken binnen het MBO om onderwijs en opleiding voor studenten met speciale onderwijsbehoeften te vergemakkelijken.

Het instrument verschaft de volgende informatie:

- Waarom bepaalde criteria belangrijk zijn voor het implementeren van een meer gepersonaliseerde benadering van leren in beroepsonderwijs
- Feedback voor degenen die hebben bijgedragen aan dit zelfevaluatieproces
 - In hoeverre aan de criteria wordt voldaan.
 - In hoeverre deelnemers aan het zelfevaluatieproces een gemeenschappelijke kijk hebben op de huidige prestaties.
- Aanbevelingen per criterium om de prestaties te verbeteren

Het verwerkingsinstrument is een aparte bijlage in Excel.

Gelijkheid of Rechtvaardigheid

Wij zijn van mening dat de sleutel tot inclusief beroepsonderwijs en -opleiding de acceptatie en ondersteuning is om ervoor te zorgen dat onderwijs- en trainingsfaciliteiten voor alle studenten toegankelijk zijn. Het European Agency of Special Needs and Inclusive Education stelt dat 'de ultieme visie voor inclusieve onderwijssystemen is ervoor te zorgen dat alle studenten van elke leeftijd betekenisvolle, hoogwaardige onderwijsmogelijkheden krijgen in hun lokale gemeenschap, samen met hun vrienden en leeftijdsgenoten.' Een dergelijke visie vereist een verandering in het lesgeven en in de ondersteuning van het leerproces van studenten met SEN. Het vereist ook dat we afstappen van de aanpak van 'one-size-fits-all' onderwijs en training, naar een meer persoonsgerichte en op maat gemaakte aanpak. Om een meer gepersonaliseerde benadering van leren voor studenten met speciale onderwijsbehoeften te implementeren, moeten docenten competenties verwerven die hen in staat stellen de behoeften van deze studenten te identificeren en eraan te voldoen. Het uiteindelijke doel van het PALSSSEN-project is dat studenten met SEN betekenisvol, kwalitatief hoogstaand beroepsonderwijs en



-training kunnen krijgen, samen met hun leeftijdsgenoten in reguliere dierenartsenorganisaties. Daarom zullen studenten met SEN werken met een individueel leerplan dat hun individuele behoeften, talenten en kansen weerspiegelt. Deze nieuwe manier van werken is gericht op het behalen van formele beroepskwalificaties in het reguliere beroepsonderwijs en -opleiding. De sleutel tot gelijke kansen is gelijkheid, niet gelijke behandeling. Alleen door op maat gemaakte programma's aan te bieden, gebaseerd op een behoefteanalyse, kan dit worden bereikt.

Impact

Het Erasmus+ programma besteedt veel aandacht aan impact. Hiermee bedoelen ze de verandering die (mede) dankzij een project tot stand komt – voor een individu, voor een organisatie en voor de samenleving. De fundamentele verandering waaraan het project wil bijdragen, is een van de indicatoren om het project te beoordelen.

De beoogde impact voor partnerorganisaties is dat zij:

- Worden beschouwd als een goede praktijk voor het implementeren van het nationale beleid voor inclusief beroepsonderwijs en -opleiding
- Worden beschouwd als een goede praktijk voor het implementeren van het Europese beleid voor inclusief beroepsonderwijs en -opleiding
- Zorg voor een groter bewustzijn van de concrete mogelijkheden om inclusieve beroepsonderwijs en -opleiding te faciliteren
- Hebben meer concrete acties ondernomen om barrières te slechten
- Meer concrete actie ondernemen om inclusieve beroepsonderwijs en -opleiding te faciliteren

De beoogde impact voor studenten met SEN (doelgroep) is dat zij

- Geniet samen met uw leeftijdsgenoten van een beroepsonderwijs- en trainingsprogramma in het reguliere onderwijs.
- Zorg voor een studentgericht leerplan dat hun individuele behoeften en mogelijkheden weerspiegelt.
- De kansen hebben vergroot om een beroepskwalificatie te behalen in het reguliere beroepsonderwijs en -opleiding.

Doelstellingen

Het Palssen-project heeft tot doel de effectiviteit van de resultaten van beroepsonderwijs en -opleiding voor studenten met SEN te vergroten. Het project heeft ook tot doel de competenties van docenten en VET-organisaties te vergroten die LCA voor elke student in hun eigen organisatie aanbieden, zodat zij de resultaten van hun onderwijs- en opleidingsinspanningen kunnen vergroten.

Meer specifiek zijn de doelstellingen van het project:

- Om het concept van de studentgerichte aanpak, de kernaspecten van de studentgerichte aanpak en de kenmerken en elementen van een individueel leerplan te begrijpen



- Het identificeren en beschrijven van innovatieve onderwijsmethoden, technieken en materialen die bijdragen aan een studentgerichte aanpak
- Criteria identificeren en definiëren voor het ontwikkelen van geïndividualiseerde en flexibele curricula
- Het verwerven en verbeteren van de competentie van docenten bij het ontwikkelen van een individueel leerplan voor elke student, gebaseerd op het concept van de studentgerichte aanpak.
- Het testen en implementeren (in de praktijk brengen) van de studentgerichte aanpak en individuele planning in de dagelijkse praktijk van de docent. s van het project

Project Resultaten

In het project zijn 4 projectresultaten ontwikkeld:

Projectresultaat 1: studentgerichte aanpak en persoonsgerichte planning

Een beschrijving van het concept, de methoden en technieken

Dit resultaat beschrijft verschillende concepten 'Learner-Centred-Approach' (LCA) en 'Individual Learning Planning' (ILP): achtergrond, toepassing, uitdagingen bij de implementatie, specifieke methoden, technieken en voorbeelden van ILP. Het biedt methoden, technieken, praktijken en voorbeelden van LCA in beroepsonderwijs en -opleiding en geeft docenten meer vertrouwen om beroepsonderwijs en -opleiding te creëren waarin rekening wordt gehouden met de diversiteit van studenten.

Projectresultaat 2: Facilitators, barrières en aanbevelingen.

Een beschrijving van facilitators en barrières en aanbevelingen voor de implementatie van LCA en ILP in het reguliere beroepsonderwijs

Dit resultaat geeft een uitgebreid overzicht van de facilitators, barrières en aanbevelingen voor de implementatie van LCA, inclusief de belangrijkste verschillen tussen de nationale VET-systemen in de partnerlanden. Barrières worden onderverdeeld in twee categorieën: binnen de reikwijdte en buiten de reikwijdte van de invloed.

Projectresultaat 3: Zelfbeoordelingsinstrument voor een studentgerichte aanpak

Dit resultaat is een hulpmiddel dat aanbieders van beroepsonderwijs en -opleiding ondersteunt bij het beoordelen van hun huidige prestaties bij het toepassen van een LCA en ILP. Via dit zelfbeoordelingsproces zullen aanbieders van beroepsonderwijs en -opleiding de mogelijkheid hebben om prioriteiten te identificeren voor het verbeteren van hun prestaties. Het geeft feedback op de huidige prestaties en ondersteunt het proces van het stellen van prioriteiten. Het zelfevaluatie-instrument kan worden toegepast op individueel, afdelings- en organisatieniveau; de uitkomst van het zelfbeoordelingsproces wordt gevisualiseerd en direct beschikbaar; het instrument is eenvoudig te gebruiken in elke 'Excel-omgeving' en kan ook worden gebruikt om de prestaties van verbeteracties te monitoren.



Projectresultaat 4: Handreiking voor studentgerichte planning

Dit resultaat is een handleiding voor het implementeren van het concept van ILP. De handleiding wordt geleverd met een flexibele digitale tool (Excel-bestand). De handleiding kan worden toegepast op individueel, afdelings- en organisatieniveau, aangepast aan de individuele behoeften van de studenten, de docent, de coach en de organisatie en gemakkelijk te gebruiken in de communicatie over de studenten tussen docenten, coaches en management. Andere aanbieders van beroepsonderwijs en -opleiding kunnen de handleiding gebruiken. Het kan eenvoudig worden aangepast aan de specifieke context en/of behoeften van het leren met SEN en de aanbieder van beroepsonderwijs en -opleiding.

Deelnemende organisaties

Nederland:

REA College Pluryn

ROC RijnIJssel

All about Quality Consultancy

Slovenië:

Biotehniski izobraževalni Center Ljubljana

Portugal:

CFAE CENTRO-OESTE

Italië:

Forbusiness Lifeskills S.r.l.t Results



Vragenlijst

Assessment voor “Personalised Approach of Learning” in het beroepsonderwijs

Het McKinsey 7-S-model is een van de meest bekende methoden om de mening van een groep mensen over hun organisatie te beoordelen. De zeven vaste factoren geven u inzicht in de prestaties van uw organisatie of afdeling. Onderstaande vragenlijst is gebaseerd op dit model. Het is een handig hulpmiddel om te beoordelen in hoeverre uw organisatie klaar is om een meer Personalised Approach of Learning te implementeren voor studenten met speciale onderwijsbehoeften. (SEN).

Vraag om 10 mensen deze vragenlijst in te laten vullen. Zorg daarbij voor een evenwichtige samenstelling van de groep zodat er een goede, representatieve afspiegeling is van het totaal aantal mensen van de organisatie/afdeling. De vragen zijn onderverdeeld in de zeven gebieden die McKinsey in zijn model aangeeft. Veranderingen/acties binnen één gebied hebben altijd invloed op de andere zes gebieden. Zorg dat je goed voorbereid bent.

STRATEGIE		Helemaal oneens	Oneens	Neutraal	Mee eens	Helemaal mee eens
	In onze organisatie,					
1	... hebben we een duidelijke visie op Personalised Approach of Learning voor studenten met SEN.					
2	... is een Personalised Approach of Learning onderdeel van de missie, doelen en waarden.					
3	... initiëren we interventies op basis van de evaluatie van prestaties.					
4	... hebben we medewerkers die de visie van Personalised Approach of Learning voor studenten met SEN onderschrijven en uitdragen.					
5	... hebben we medewerkers in dienst die verantwoordelijk zijn voor het ondersteunen van de docenten met betrekking tot het aanbieden van Personalised Approach of Learning aan studenten met SEN.					
6	... hebben we een programma voor het structureel (door)ontwikkelen van competenties van medewerkers.					
7	... betrekken we de student bij de ontwikkeling van een meer gepersonaliseerde aanpak van leren.					
8	...beschouwen we innovatie als een succesfactor voor het implementeren van nieuwe manieren van lesgeven.					
9	...evalueren we regelmatig onderwijs- en trainingsactiviteiten voor studenten met SEN.					
10	...beschouwen we empowerment van studenten als een belangrijk onderdeel van onderwijs en training.					



7	... denken we in mogelijkheden in plaats van beperkingen.
8	... zien we, en respecteren we, elke student als een individueel persoon.
9	... sluiten we tijdens het hele leerproces aan bij de behoeften en suggesties van studenten.
10	... verbinden we ons om studenten in hun kracht te zetten.

VAARDIGHEDEN	
	In onze organisatie,
1	... hebben we kennis over Personalised Approach of Learning van leren van studenten met SEN.
2	... zijn we in staat om op maat gemaakte plannen te ontwerpen als het gaat om beroepsonderwijs van de studenten met SEN.
3	... zijn we in staat om effectief communiceren met studenten met SEN.
4	... zijn we in staat om een relatie opbouwen met studenten met SEN.
5	... zijn we in staat om vertrouwen te creëren bij studenten met SEN.
6	... hebben we goede observatievaardigheden.
7	... zijn we in staat om adequaat in te spelen op de behoeften van leerlingen.
8	... zijn we in staat om 'out of the box' te denken.
9	... kunnen we reflecteren op individuele competenties en functioneren.
10	... zijn we proactief, vooruitdenkend en gericht op het voorkomen van problemen in plaats van ze op te lossen.

Helemaal oneens	Oneens	Neutraal	Mee eens	Helemaal mee eens

WAARDEN	
	In onze organisatie,
1	... hebben we kernwaarden gedefinieerd als het gaat om Personalised Approach of Learning van leren in het beroepsonderwijs
2	... hebben we een organisatiecultuur die diversiteit toelaat en waardeert.
3	... benadrukken we het belang van inclusie van studenten met SEN in beroepsonderwijs.
4	... leggen we de nadruk op vaardigheden en competenties van studenten met SEN.

Helemaal oneens	Oneens	Neutraal	Mee eens	Helemaal mee eens

